

pedraforca

agrupació excursionista

Butlletí número 479; juliol-agost-setembre 2016

Seguiu-nos al **facebook** o registreu-vos al web **www.aepedraforca.cat** per estar al dia de les activitats que realitzem i veure les fotografies de les sortides.

A la web del Pedra trobareu els enllaços a la columna de la dreta.



AGRUPACIÓ EXCURSIONISTA PEDRAFORCA

Sant Sever n. 2, 1er
08002 Barcelona
T. 93 302 62 53
www.aepedraforca.cat
aepedraforca@gmail.com
facebook.com/pedraforca

JUNTA DIRECTIVA

President: Pau Manzanal

Secretari: Sergi Font

Tresorer: Josep A. Morlans

Pres. secció espeleologia:
Jordi Roca

Pres. secció esquí:
Sergi Font

Vocals:
Antoni Alcalà (muntanya)
Juli Arrufat (sortides dimecres)
Jordi Roca (local social)

Coordinador activitats:
Sergi Font

COORDINACIÓ I REDACCIÓ BUTLLETÍ

Pau Manzanal
Conxita Sauret

ADMINISTRACIÓ I WEB
Anna Huguet

Publicació sense finalitat lucrativa
Dipòsit legal: B18425-1961
Núm tirada: 325 exemplars

El futur del Pedraforca

D'acord amb les decisions de l'Assemblea General del passat mes de març vàrem crear un grup de treball per analitzar el futur del Pedra. Les conclusions ja varen ser exposades en anteriors butlletins.

El problema del Pedraforca és també el problema d'altres Agrupacions. Per tant, una de les solucions plantejades és la de crear una Federació d'Entitats d'una dimensió similar a la nostra i amb la mateixa problemàtica. Com sabeu ja fa temps que fem activitats conjuntes amb altres entitats com el Pirenaic, i ara es tracta de fer un pas més.

Inici de la creació de la federació d'entitats

Reunits el 22 de juny del 2016 al local de C.E. Pirenaic els representants dels següents clubs:

- C.E. Pirenaic
- C.E. Puigmal
- Espeleo club de Gracia
- C. Muntanyenc Barcelonès
- C.E. Aliga (es disculpa, per no poder assistir)
- A.E. Pedraforca
- CIMA (club virtual, el president és de l'executiva del Pirenaic)

Tots ells sumen uns 750 socis sense incloure els socis de CIMA perquè no es considera de moment la seva participació. S'espera que altres Entitats s'aniran incorporant. S'acordà un programa d'integració de l'entitat.

Opcions plantejades:

- Mantenir entitats jurídiques separades (NIFs actuals)
- Fusió per absorció (NIF una de les entitats actuals)
- Fusió i creació d'una nova entitat (NIF nou o un dels existents)

Després d'analitzar cada opció, la via més factible és la creació d'una nova entitat, o Federació d'Entitats. Cada entitat mantindria el seu nom propi dins de la Federació, que apareixerà en el full d'activitats, butlletí, etc. D'aquesta manera els socis mantenen la identificació amb el club originari. Tot el patrimoni de les entitats passa a la nova entitat (sigui com a immoble o bancari). La Federació d'Entitats aportaria una més gran massa social, aprofitant el millor de cada entitat (activitats, sortides amb autocar, xerrades, viatges, mes espeleo, més esquí, més amistats...). En resum més expectatives de cara al futur per mantenir el teixit i la cohesió social que sempre hem tingut.

Patrimoni del Pedra:

El patrimoni actual del Pedra (local social i fons bancari) passaria a formar part de la nova Entitat. D'acord amb la normativa vigent tot el patrimoni s'ha de revertir en qualsevol cas en la pròpia entitat, o en altres sense ànim de lucre, com seria el cas de la nova Federació d'Entitats. Passaria el mateix amb el patrimoni de les altres entitats, que són els següents:

- Refugi Segramorta (La Molina)
- Terreny La Molina
- Fons bancaris
- Fons de biblioteca, documents, mobiliari, etc...

El passat 13 de setembre al local del Pirenaic, es varen fer les primeres valoracions de les característiques de cada Entitat i es va establir una comissió gestora per tractar tots els temes necessaris:

- Patrimoni
- Pressupost, tipus de comptabilitat, assegurances.
- Estructura de quotes
- Piràmide d'edats
- Estatuts
- Requisits mínims de la nova Entitat (local a peu de carrer, mig de barri amb connexions)
- Projecte de futur, ofertes pels socis, jovent

Reunió amb la UFEC (Unió de Federacions Esportives de Catalunya)

El passat 26 de setembre els advocats de la UFEC confirmaren que l'absorció era el sistema més vàlid o sigui una entitat del grup, que podria ser la que té més patrimoni, absorbeix les altres amb un nom consensuat, per exemple "UNIÓ D'ENTITATS EXCURSIONISTES". Mantenint el NIF, el procés és més econòmic, es mantenen les condicions, l'antiguitat amb les federacions, etc.

El procés, però, també implica uns treballs de coordinació i ajustament amb totes les entitats:

- Estatuts dels nous clubs.
- Convenis de col·laboració entre els nous clubs.
- Situació comptable de cadascun d'ells i procés de consolidació comptable de cada una de les entitats.
- Determinar les quotes a partir de la data de fusió, programa de socis, unificació d'assegurances... Lògicament determinar les quotes a partir de la data de fusió, programa de socis, unificació d'assegurances...
- Nou local social. Més gran, amb facilitats d'accés, per reunions, conferències, etc.

Caldrà tenir-ho tot preparat per l'aprovació en Assemblea General dins de cada entitat, per tal d'obtenir aprovació sobre la possible fusió i creació de la nova entitat.

Si algun soci vol formar part de la comissió gestora és benvingut. Anirem informant a mesura que hi hagi noves dades sobre el procés.

Pau Manzanal

OBITUARI

Al mes d'agost ens deixà la nostra sòcia **Anna Oriol**.
Donem el nostre condol a tota la seva família, amics i coneguts.

El passat 5 d'agost va morir el pare del nostre soci *Josep Bellmunt*.
Donem el nostre més sentit condol al Josep i a la seva família.

El Cinquè Llac

El Cinquè Llac és una travessa circular de senderisme als Pirineus, a només 200 km de Barcelona, amb inici i arribada a la Pobla de Segur.

Es tracta d'una ruta de mitja muntanya, assequible a tot tipus d'aficionats, que transcorre pels Pallars i l'Alta Ribagorça, als peus del Parc Nacional d'Aigüestortes i Sant Maurici, a través d'un itinerari senyalitzat dividit en 5 etapes.

Durant més de 100 km el senderista anirà superant l'orografia canviant que ens ofereix la natura, tot gaudint d'una de les zones del Pirineu més desconegudes i alhora més sorprenents: el pla de Corts, la vall Fosca i la vall de Manyanet, i descobrint el llac de Montcortès, El Cinquè Llac. El Llac s'anirà albirant des de diferents pics de la ruta, com si fos una gota d'aigua, fins que en l'última etapa ens el trobarem de ple.

Un dels principals valors de la ruta és que la major part del recorregut es fa per camins de ferradura i corriols de muntanya (62%), alguns recuperats per a l'ocasió i d'altres ja marcats pels respectius consells comarcals. Si bé en cada etapa trobarem trams per pista (26%) i carretera (12%). Fent camí anirem aprenent que la zona ha estat habitada des de la prehistòria fins a l'actualitat. Trobarem dòlmens, ermites, esglésies, viles closes, monestirs, ponts i restes romàniques, bordes, masies i cabanes de pastor. Aquests últims són exemples d'arquitectura en pedra seca, un ric tresor de la nostra història, com també ho són els camins transcorreguts, camins de pastors.



La Geganta Adormida

El Cinquè Llac permetrà al senderista caminar per un espai realment rural, inèdit però humanitzat, on els pobles mantenen el seu caràcter original i conserven les festes, els costums, les llegendes i les tradicions. Les llegendes ens acompanyaran i donaran nom a cada jornada, unes llegendes que impregnaran de màgia el nostre viatge per les muntanyes amb el fi de descobrir *El Cinquè Llac*.

Aquesta és la informació de la web del 5è llac, que sembla adequada per en Kilian Jornet o similars, encara que avui en dia hi molta de gent de muntanya que s'atreveix en aquestes fites.

Etapes

1a. La Geganta Adormida:

De La Pobla de Segur a Peramea.

Distància 19,5 km

Desnivell +1127 m / -759 m

2a. L'Aquelarre de Serraspina:

De Peramea a Beranui.

Distància 14,6 km

Desnivell +1191 m / -1078 m

3a. El Pont del Diable:

De Beranui a Les Esglésies.

Distància 23 km

Desnivell +985 m / -860 m

4a. La Casa Encantada:

De Les Esglésies a Senterada.

Distància 25,2 km

Desnivell +1320 m / -1630 m

5a. L'Estany de Montcortès:

De Senterada a La Pobla de Segur.

Distància 23 km

Desnivell +1461 m / -1683 m

Distància total: 105,30 km

Desnivell + acumulat: +6.299 m

Desnivell - acumulat: +6.010 m

A nosaltres més aviat ens espantava, però l'enigma del nom i l'indret, que transcorre per la vall Fosca i els seus voltants, ens animà a la Conxita i a mi a estudiar unes alternatives que dintre de les nostres possibilitats, ens permetessin conèixer el territori del 5è llac.

La solució és ben fàcil, buscar com reduir les rutes en distàncies d'aproximadament 5 h. A partir d'aquí veure si hi ha rutes viables perquè un vehicle et pugui portar o recollir. Faltava una persona a la teva disposició. En el nostre cas, la solució va ser la Magda que amb els nets encara feien vacances i ens acompanyaren i facilitaren poder fer el recorregut.

Finalment, després de mirar i remirar l'Alpina 1:30.000 encara amb alguns dubtes, la programació quedà així:

Etapa 1. La Geganta Adormida:

Cotxe fins a llac de Montcortès, caminada per sender senyalitzat fins a la Serra de Peracalç, estem a dalt de l'emblemàtic rocam de la Geganta Adormida, amb unes vistes fantàstiques sobre el congost de Collegats, el pantà de St. Antoni, el Montsec...



Peracalç

Iniciem la baixada cap el pla de Corts, passant per Cortscastell i arribem a Peramea, on fem estada a *Casa Perramon*, una antiga casa pairal amb la mateixa família des del S. XVII. Una rehabilitació de gran gust i qualitat que amb un bon sopar i com de família va fer mandra marxar l'endemà. De dia des del balcó es contempla la rica plana de Montcortès i de nit podrem observar la fantàstica llum de les estrelles i astres.

Etapa 2. L'Aquelarre de Serraspina:

Puguem amb cotxe fins al poblet de Sellui, caminem cap a les Bordes de Sellui pel coll de la Serreta i seguim la pista fins a arribar als Planells, clot d'Andol i Serraspina, lloc emblemàtic de la bruixeria pallaresa.

Entrem a la vall del Flamisell i la vall Fosca per Beranui, on volíem dormir a casa Macianet però al no trobar plaça vàrem dormir a la Pobleta de Bellvei a *Casa/hotel Arturo*. Molt confortable, com podeu imaginar res a veure amb refugi o casa rural.

Etapa 3. El Pont del Diable:

Vàrem començar a caminar a la Plana de Mont-Ros per una pujada per arribar a Castell-estaó. Allà descobrim amb sorpresa una mina ara abandonada d'urani. Allà pels anys 60 es feren prospeccions en tres galeries que es van trobant a mesura que vas pujant pel sender, el mineral s'enviava a Andalusia i d'allà als Estats Units pel seu enriquiment i posterior utilització a les centrals nuclears. Els enormes costos de l'exploració feren que la mina només es mantingués 3 anys.

Arribats a Castell-estaó, petit poble arreglat dalt d'un turó, el camí es fa planer amb bones vistes, ja que estem a uns 1200 m. Altres petits poblets tots en turons s'endevinen i ens preguntem lo dura que devia ser la vida en aquestes alçades, especialment a l'hivern, on les comunicacions eren a peu i nosaltres constatem la duresa de la caminada. Ara amb les carreteres encara que moltes són pistes ha permès en molts casos que els pobles no s'abandonin del tot.

Continuem el trajecte cap Antist i després cap a Estavill, com hem dit planejant, molt agradable. Ara el terreny es fa més abrupte, es fa evident que anem cap al pont del Diable, abans però passem per una gran barrancada per arribar a les runes del monestir de Sant Genis de Bellera, que suposem devia ser important en el seu temps per la grandària i pel fet de l'existència del pont del Diable, sobre una barrancada esfereïdora. Sua-



El Pont del Diable

rem de valent per arribar a la Bastida de Bellera, “villa closa” totalment abandonat, sortosament d’una barraca un home ens indica una font propera, doncs ja no teníem aigua i feia una forta calor.

Com que l’enllaç estava de camí decidirem anar baixant per la carretera asfaltada fins a Sarroca de Bellera. La Magda ens recollí i férem via fins a Les Esglésies, passant per la també abandonada fàbrica de ciment de Xerallo. Estem a la vall de Manyanet on almenys una desena de poblets omplen el cartell de carretera d’entrada a la vall, per sort el nostre és dels primers.

Aquí dormirem a la *Casa Batlle*, també dita Mossèn Batista i uns quants noms més, jo crec que tot el poble és el mateix, un complex rústic-turístic-etnogràfic, i de bon menjar. Un magnífic racó d’aquest perdut llogarret del Pallars.

Etapa 4. La casa Encantada:

Decidim no fer cas a la proposta de la casa d’agafar l’antic camí de Sentis d’una forta pujada i anar directament al coll de Perves i per la pista de Corroncui en un cartell indicador començar a caminar cap al Pla d’Amunt i la serra de Comillini, una pujada llarga però suau amb bones vistes de les muntanyes del parc d’Aigüestortes i Sant Maurici.

Entre matolls i herba alta cal fer atenció en anar trobant les marques grogues, per arribar, després de travessar un magnífic bosquet, a la casa Encantada, que és un Dolmen molt ben conservat a dalt d’un turonet.



Vistes des de la casa Encantada

Una forta i llarga baixada on cal fer atenció ens porta al poble mig abandonat de Cadolla, on férem un mos per agafar forces, per arribar a Naens, i també fins a trobar l'enllaç per carretera fins a Senterada. Aquí férem estada a *Casa Leonardo*, antiga casa de correus, de pas cap a la vall Fosca i cap a Pont de Suert, molt ben restaurada, un museu dels costums i dels habitants d'aquesta zona abans força remota.

La Mireia, la mestressa, és una de les inspiradores d'aquest recorregut "del 5è llac" i la que més fa per la seva promoció, i evidentment la que millor pot aconsellar per les condicions i necessitats dels interessats per fer el camí.

Etapa 5. El Llac de Montcortès:

En realitat és el 5è llac, situat en un altiplà a uns 1000 m d'altitud. La ruta bàsica ens portaria des de Senterada fins a la Pobla de Segur de 23 km, passant pel Llac i novament per la Geganta.



Estany de Montcortès, el 5è llac

Nosaltres ho deixarem estar, no tan sols per la botifarrada de camí sinó perquè en la primera etapa ja havíem fet el més senyalat de la ruta.

Referències:

www.elcinquellac.com - Editorial Alpina: El Cinquè Llac Escala 1:30.000

Pau Manzanal

Els Tossals de Runer (Berguedà)

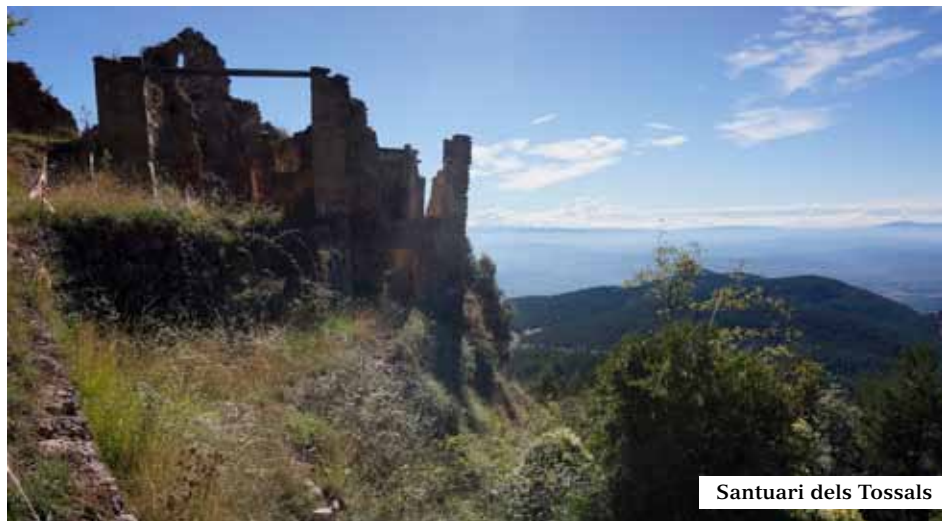
La Serra dels Tossals de Runer és a l'extrem occidental del Berguedà, tenint el punt més alt en el Tossal de Vilella (1527 m), encinglerat per totes bandes amb una carena planera i allargassada, com correspon al seu nom.

El punt de sortida el tenim a la boca sud del Túnel de la Mina (km 11,200 de la BV-4241 de Berga a Sant Llorens de Morunys), amb un dia molt clar que pronostica unes bones vistes.

Una lleugera pujada ens acosta en pocs minuts al Coll de Jouet on deixem a la dreta el camí de retorn per la banda nord.

Pugem fent llaçades entre magnífics boscos fins a enfilar-nos al Serrat del Moro, des d'on ja podem veure les restes del Santuari dels Tossals.

La construcció del Santuari Marià i Hostatgeria de la Mare de Déu dels Tossals (1442 m) daten del 1.642. Actualment en ruïnes, acull un multitudinari aplec el 15 d'agost. Hi ha un projecte per a la restauració i construcció d'un refugi i una escola de la natura.



Continuem cap a ponent fins a l'anomenat "Malpas de Runer" (1434 m), una estreta llesca rocallosa que uneix el sector llevanti i el ponenti.

Continuem pel Serrat de Runers aturant-nos per gaudir de les esplèndides vistes de la plana central.

Arribem al Coll del Bosc de Casòliba i deixem el GR. Trenquem a la dreta per accedir al confús i costerut corriolet que ens durà al Tossal. En el camí d'aproximació passem a frec d'un faig monumental.

Un cop dalt ens agafem un merescut descans tot gaudint de les vistes de Fraus de Vilella, Busa, Valielles, Puig Major, Port del Comte, Serra del Verd i Pedraforca.



De baixada el camí es complica i un pendent rocallós i molt pronunciat ens fa desistir de prendre aquesta via d'arriscada desgrimpada. Decidim recular fins al Coll del Bosc de Casoliba i revoltar per ponent El Tossal tot seguint una part del GR.

Arribem al Coll del Bosc de Vilella on retrobem el camí que pel vessant nord baixa el Tossal de Vilella.

En aquest punt el camí es fa més planer i agradable, voltat de frondosos boscos de faig, fins que arribem a la "Pujada de Matamatxos"... el nom ho diu tot. Un cop superat aquest costerut tram, pugem suaument fins a arribar de nou al Coll de Jouet. Pocs minuts més tard i ja som de nou a l'aparcament.

Hi anàrem en Pau Manzanal, la Conxita Sauret, l'Eduard Mitjà, la Teresa Dalmau, la Dolors Florensa i jo.

Llargada: 13,580 km.

Desnivell acumulat: 809 m.

Temps total: 6 h.

Antoni Alcalà
19 setembre 2016

Lake Valley, el parc frustrat al Pantà de Vallvidrera

El pantà de Vallvidrera és el més gran dels tres existents a Collserola i un valuós patrimoni natural i arquitectònic, sortosament recuperat pel Consorci del Parc l'any 2008 després de l'abandó i caure en oblit de 40 anys. És una joia d'embassament del segle XIX, un exemple de presa d'arc de gravetat formada per un dic d'obra vista amb una galeria perimetral resseguint la base i accessible des de l'edifici de vigilància amb una capacitat de 10.000 m³; té 50 m. de longitud, 3 m d'amplada i 16 m d'alçària.



Lake Valley Bar anunciat a la Casa 1907

Inaugurat el 15 de juliol de 1864 segons projecte de l'arquitecte Elies Rogent, per encàrrec de la *Sociedad Antonio Campaña y Cia* de Sarrià, per reemplaçar la feble resclosa de fusta feta el 1838 per Rafael Calopa en la conca del torrent d'en Pujades que recollia les aigües dels d'en Llevallol i de l'Espinagosa. Servia per al reg dels cultius de les masies properes i posteriorment, per proveir Sarrià davant l'escassetat d'aigua ocasionada per la puixança urbana de la vila.

El paleta Vicenç Sabater va construir en mina la canalització d'aigües que nomenaren Grot. L'acabà el 1856 amb tan sols un parell de minaires ajudats d'eines de mà i dues mules. Executaren una foradada recta de 1.290 m de llarg i 2 m d'alt que comença barranc avall a 150 m del mur. Travessa la serra a 75 m sota el coll de Vallvidrera i la boca de l'altre costat es troba carretera amunt del Peu del Funicular al costat del Col·legi Montserrat. Per arribar-hi cal ascendir per un tram del GR 96; una escala ben senyalitzada que surt de l'escola i mena cap a Vallvidrera, on a uns 200 m a la dreta veurem la tanca de maons i el reixat de ferro originals que resguarden la bocana.



Casa del Guarda

Quan Rogent aixecà l'obra hidràulica i la casa del guarda, per guanyar temps i abaratir costos va aprofitar el túnel cobrint el rec, per a transportar materials i utilitats mitjançant vagonetes; a més va instal·lar una bòbila per fabricar els totxos a peu d'obra. El pantà va perdre la seva funció original a inicis de 1907, un any abans de la fallida de la primigènia empresa.

Al quedar en desús, el jove promotor Heribert J. Alemany ideà un parc lúdic i recreatiu en l'esplèndid entorn de la presa, per emular el del Tibidabo que havia engegat abans, de gran acceptació popular des de 1905 amb el

funcionament de les primeres atraccions. El 6 de juny de 1907 presentava el projecte a l'Ajuntament de Sarrià, que l'aprovà amb celeritat. El va denominar LAKE VALLEY PARK, en un anglicisme propi de l'època i bé podria ser que pensés en el *Walden Pond*, la idealització d'un llac enmig de les bosquíries de Massachusetts que Henry D. Thoreau rememora en el llibre *Walden o La vida als boscos*, un clàssic de 1854.

En promulgar el govern en l'any 1904 la *Ley del descanso dominical*, es posà de moda passar els diumenges als boscos i les fontanes properes a Barcelona, sobretot a Montjuïc i no només durant les festivitats tradicionals. A Collserola costava molt arribar-hi, era poc freqüentada i és per això que la companyia va projectar equipaments d'esbarjo que els anirien implantant progressivament en tres àmbits. S'aprofitarien els panorames sobre Barcelona i de l'altre vessant la bellesa de l'embassament i les fonts circumdants.

El primer sector, a l'entrada baixa de la mina es bastiria l'estació i tindria un conjunt de veredes amb una esplanada com privilegiat mirador. El segon element, seria un tren miniatura per apropar-se còmodament al parc, atès que la sapa existent ja era prou gran i ferma com perquè hi circulés amb una senzilla adaptació. En el tercer i últim, pròpiament l'espai principal, s'ubicaria en el contorn del pantà i es disposarien barques, cavalls, carruatges, globus captiu, tir al blanc, *trottoirs-roulants* (passarel·les amb rodes), muntanya russa i teatre, entre altres diversions.

En els camins es col·locarien bancs, gronxadors i tobogans i a la nit s'il·luminaria el boscatge. Comptaria amb restaurant i berenadors en les properes deus de Mas Guimbau, del Ferro i de la Teula. El trenet va ser el primer giny elèctric de passatgers a l'Estat, denominat MINA-GROTT (per impactar: de *grotto*, gruta en anglès) que va materialitzar la societat *Ferrocarril Metropolitano Miniatura de Vallvidrera*.

Vés a saber si no fou el precedent del tren de la Bruixa, sense bruixots espantant els passatgers ni etzibant-los amb una escombra. S'havia previst col·locar estalactites artificials enllumenades, de manera que semblés una cova natural. Començaria a funcionar quan fos cedida la gruta pels *Partícipes de la Mina Pantano de Vallvidrera*.

Es va posar en marxa el 13 de juny de 1908, l'enginyer Carles E. Montañés que havia treballat a la *Barcelona Tramways Company Ltd.* en va fer el disseny, va canviar els caramells per forcats amb 80 bombetes de colors que donarien un aire fantàstic al trajecte de 1300 m., tot suprimint les figuracions.



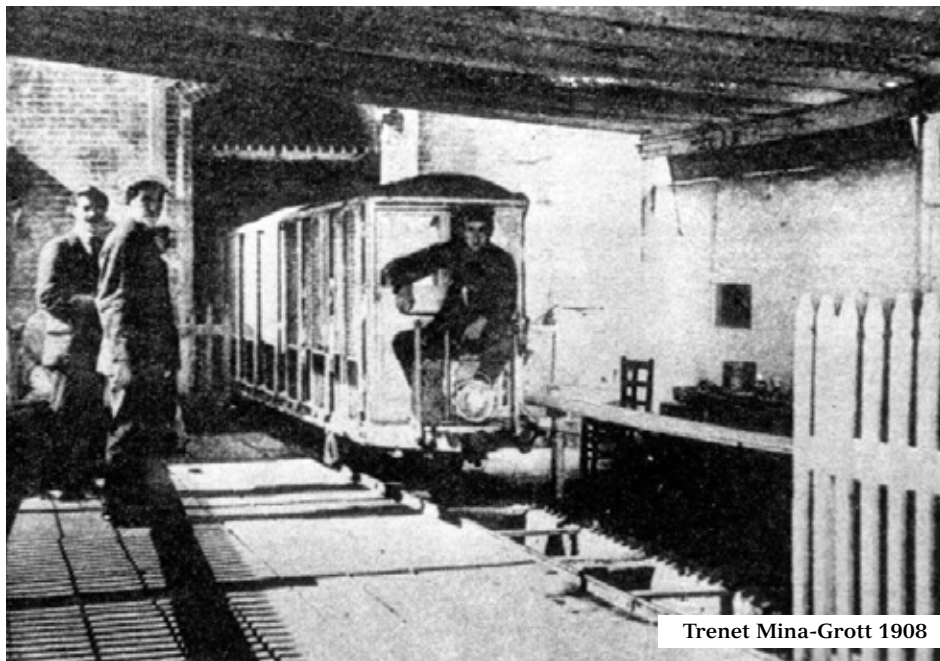
Comptava amb una estació a cada extrem de la línia, les andanes eren a nivell dels rails, remuntava un pendent del 3% i l'ample de l'única via tenia 60 cm. Des de Barcelona s'hi arribava en tramvia que s'agafava a l'estació FCC de Les Tres Torres i finalitzava a la de Vallvidrera Inferior del Funicular i des d'aquesta, es remuntava un tros a peu.

El material mòbil consistia en un sol comboi bidireccional, de color vermell, compost per un vagó motoritzat de 5 CV. i tres eixos amb control als dos extrems, una caixa de 9 compartiments tancats de 4 passatgers cadascun i portes corredisses de tela metàl·lica. Dins del túnel, es realitzava la comunicació per mitjà d'un fil conductor amb un timbre a cada extrem que en cas d'emergència, per a desallotjar els usuaris, es podia tallar el corrent provocant un curtcircuit i per si quedava sense llum disposava de llumeneres d'acetilè i un gasòmetre.

El petit ferrocarril va circular diàriament només dos anys i escaig com atracció-espectacle a una velocitat de 12 km/h., el recorregut durava 6 minuts, la freqüència de pas era 15-20 minuts i costava 25 cèntims. L'èxit del MINA-GROTT fou rotund, tant de passatgers com en beneficis, sola-

ment durant el primer mes de funcionament es van vendre 32.000 bitllets. Aquest fet va preocupar a les empreses circumdants que ràpidament, van escometre en contra seu doncs hi veien una forta competència.

Les pressions de la S.A. *El Tibidabo* (obert 1901) i les denúncies del Funicular de Vallvidrera (del 1906) de la *Compañía del Ferrocarril de Sarriá a Barcelona, S.A.* presagiaven contrarietats; a les quals les autoritats hi afegiren al·legacions per incerteses legals i probables mancances de seguretat. El futur fou inviable, els entrebancs causaren que l'entitat s'anés en orris, després de gairebé nou anys d'activitat.



Trenet Mina-Grott 1908

En un coster sobre el pantà s'havia alçat un sol equipament: el TEATRE de la NATURA, emplaçat en el bosc de Can Miralles (avui camp municipal) a tocar l'església de Santa Maria. Era un escenari a l'aire lliure d'inspiració modernista on s'hi van fer algunes ballades de sardanes i poquíssimes representacions artístiques. La més cèlebre va ser, per la festa major de Vallvidrera del 15 d'agost de 1915, l'òpera en dos actes *Maruxa* d'Amadeu Vives amb els millors cantants del moment i dirigida pel mateix compositor, obtenint l'espectacle un clamorós triomf.

La seva necessària legalització va condicionar, paradoxalment, l'obligada prolongació de la línia del tren de Sarrià fins a Les Planes amb via ampla i perforant adientment la serralada. El mateix Montañés aconseguí la concessió el 27 de desembre de 1910 i fou llavors quan va cercar capital per a la nova explotació que l'obtindria a l'any següent del seu amic Frederick S. Pearson, financer canadenc i enginyer com ell, que s'implicà de manera entusiàstica. Amb aquesta finalitat varen adquirir l'1 d'abril de 1912 totes les accions del Ferrocarril de Sarrià per a constituir els *Ferrocarriles de Cataluña, S.A.*

D'immediat s'iniciaren les obres del ferrocarril utilitzant el carrilet per dur obrers i instrumental, fent-se realitat el 28 de novembre de 1916 (aviat el centenari!). L'endemà es va clausurar el MINA-GROTT que prest es desmantellà. Posteriorment, la mina s'emprà com dipòsit de municions en el decurs de la guerra civil i des de la dècada de 1940, una canonada aporta les aigües en sentit contrari per tal d'aprovisionar Sant Cugat i altres municipis. L'anhelat LAKE VALLEY PARK restà en una veritable quimera.

*Josep-Maria Llorens
Juliol 2016*

Entitat associada a:

