

pedraforca

agrupació excursionista



Butlletí número 481; gener-febrer-març 2017

Seguiu-nos al **facebook** o registreu-vos al web **www.aepedraforca.cat** per estar al dia de les activitats que realitzem i veure les fotografies de les sortides.

A la web del Pedra trobareu els enllaços a la columna de la dreta.



**AGRUPACIÓ
EXCURSIONISTA
PEDRAFORÇA**

Sant Sever n. 2, 1er
08002 Barcelona
T. 93 302 62 53
www.aepedraforca.cat
aepedraforca@gmail.com
facebook.com/pedraforca

JUNTA DIRECTIVA

President: Pau Manzanal

Secretari: Sergi Font

Tresorer: Josep A. Morlans

Pres. secció espeleologia:
Jordi Roca

Pres. secció esquí:
Sergi Font

Vocals:
Antoni Alcalà (muntanya)
Juli Arrufat (sortides dimecres)
Jordi Roca (local social)

Coordinador activitats:
Sergi Font

**COORDINACIÓ
I REDACCIÓ BUTLLETÍ**

Pau Manzanal
Conxita Sauret

ADMINISTRACIÓ I WEB
Anna Huguet

Publicació sense finalitat lucrativa
Dipòsit legal: B18425-1961
Núm tirada: 325 exemplars

Resum de l'assemblea General Ordinària del passat 16 de febrer

En Pau Manzanal dona la benvinguda als assistents i inicia l'Assemblea General Ordinària a les 20.30 h seguint l'ordre del dia establert:

- Lectura i aprovació de l'acta anterior:

En Sergi Font procedeix a la lectura de l'assemblea general extraordinària del proppassat 29 de setembre que és aprovada pels assistents.

- Aprovació comptes 2016 i provisió pel 2017:

En Josep A. Morlans comenta el resultat econòmic de l'entitat.

A continuació es comenta el pressupost pel 2017 en el que es preveuen uns ingressos similars als del 2016 però inferior als del 2015 com a conseqüència de la reducció de socis (actualment el Pedraforça té 181 socis, quatre menys que el 2016) i als ingressos financers que tenia el 2015 a causa de la liquidació del termini fix que disposava l'entitat.

La previsió de despeses es manté en una situació similar a la de l'any anterior. En aquestes despeses s'incorpora una nova partida que es correspon a una auditoria externa necessària per al procés de fusió i en la que es donarà fe de les dades de l'entitat.

Aquest pressupost generarà un dèficit que implicarà una reducció de tresoreria.€

En Jordi Roca demana aclarir l'import actual de tresoreria desglossat per seccions.

- Activitats:

Es repassen les activitats organitzades per l'entitat i les diferents seccions.

En Juli Arrufat comenta les activitats en dies feiners mentre que en Toni Alcalà fa el mateix amb les sortides d'excursionisme i muntanya en cap de setmana. En ambdós casos s'indica que hi ha hagut un lleuger descens en el nombre de participants.

En Jordi Roca comenta les activitats d'Espeleologia organitzades conjuntament amb altres entitats.

Finalment la Judith Manzanal comenta les activitats realitzades en el marc de la Secció d'Esquí i apunta que actualment no existeix una programació estable de sortides tot i que hi ha un grup de persones que surten habitualment a fer activitats d'esquí i esquí de muntanya i que la seva dinamització es fa amb nous mitjans tecnològics.

- Fusió amb altres entitats:

El president explica el punt de situació del projecte de fusió amb altres entitats. En primer lloc fa una síntesi de la situació actual de la nostra i altres entitats similars que, per diferents factors, han patit un descens constant del seu nombre de socis i activitats que les ha dut a un punt de no ser sostenibles de forma individual. Entre aquests factors destaca la irrupció de les noves tecnologies, el trencament generacional o el descens de l'associacionisme i, més encara, en aquelles que, com el Pedraforca, estan ubicades a Ciutat Vella que ha anat patint en els darrers anys una reducció del seu teixit social.

És per aquest motiu que des de fa un parell d'anys s'està treballant en un projecte de fusió amb altres entitats que podria finalitzar amb el naixement d'un nou Club que comptaria, en el seu inici, amb un volum aproximat de 600 socis.

Una d'aquestes entitats és el C.E. Pirinaic que en la seva darrera assemblea ordinària ja va aprovar per unanimitat la seva fusió amb les altres entitats implicades en aquest projecte de forma més o menys convençuda com són el CIMA, El Club Muntanyenc Barcelonès i l'Espeleo Cub de Gràcia.

La creació d'una nova entitat amb un número més gran de socis implicaria un augment de les activitats i al mateix temps un aprofitament de les sinergies del que ja s'està fent bé a cadascuna d'elles. A modus d'exemple s'explica que el Pirinaic té el costum de llogar autocars per a les seves excursions amb força èxit o que el CIMA és actualment un Club virtual.

Es garantiria la sostenibilitat econòmica per l'aprofitament dels diferents recursos i patrimoni de cadascuna d'elles i és precisament per aquest motiu que cal fer una auditoria comptable, fiscal i legal de totes elles com a pas previ per a executar la fusió.

La fórmula que es planteja, donat que és la que més fàcil i econòmica, és una fusió per absorció de manera que una de les entitats integraria totes les altres. El CIF que es mantindria és el del Pedraforca ja que és l'entitat amb un patrimoni més alt actualment. En aquest punt s'exposen de forma resumida les dades de les altres entitats implicades (nombre de socis, saldo econòmic i patrimoni) i s'indica que els locals que es mantindrien són inicialment els del Pedraforca i el Pirinaic tot i que la intenció seria traslladar-se a un nou local en un futur si fos possible.

Finalment s'indica que la nova entitat tindrà un nou nom encara per concretar però que mantindrà la història de cadascuna d'elles i en aquest punt es recorda que el Pedraforca farà els 100 anys d'aquí a uns sis o set anys.

Finalitzada l'exposició en Pau Manzanal demana el suport de l'assemblea a aquesta fusió recordant que el Pirinaic ja l'ha aprovada i que el CIMA té previst fer-ho el pròxim 8 de març, dia que celebrarà la seva assemblea ordinària.

La Montse Roca comenta que s'ha comentat la recerca d'un nou local per a aquesta nova entitat quan el Pirinaic ja en té un que es troba a peu de carrer. En Pau explica que el local del Pirinaic és municipal, està en règim de lloguer i és petit de manera que pot servir inicialment però probablement no a mig termini. Pel que fa al local de Pedraforca diu que ens podem plantejar la seva venda o lloguer i que aquest fet podria afavorir el trasllat a un nou local en una altra zona.

En Jordi Roca comenta la situació pel que fa als Clubs d'Espeleologia inicialment implicats en el projecte. Exposa que ja fa temps que tots els espeleòlegs de Barcelona es plantegen la creació d'una única entitat i que aquest poder és el moment de fer-ho. Per això probablement ara es produiria una fusió d'entitats de muntanya i una altra d'entitats d'espeleologia en la qual s'integrarien l'Espeleo Club de Gràcia i el Club Muntanyenc Barcelonès i que s'ubicaria inicialment en el local social d'aquest darrer. Aquesta nova entitat naixeria amb un volum d'uns 250 socis i podria plantejar-se posteriorment trobar punts de confluència amb la de muntanya i fins i tot traslladar-se al mateix local tot i que mantindria la seva personalitat jurídica amb un CIF diferent.

En Lluís Pauné comenta igualment aquest nou plantejament d'espeleologia. Considera que avui cal veure la fusió de les entitats de muntanya, en aquest cas Pedraforca, Pirinaic i CIMA, i posteriorment veure de quina manera es poden integrar les d'espeleologia.

La Judith Manzanal considera que seria una pena no confluïr en una sola i única entitat, ja que suposa una pèrdua de massa social per a ambdues. Opinió que és refrendada per en Sergi Font qui entén que es vulguin mantenir com a entitats jurídiques diferents però que cal trobar punts de relació i confluència que les facin conviure en un únic local apostant per trobar la solució que ho afavoreixi.

Se succeeixen altres opinions de socis com en Juli Arrufat o la Pepita Pauné que recorden la llarga història de la nostra entitat però que veuen inevitable i positiu fer aquest pas.

Finalment es du a terme la votació i s'aprova per unanimitat la fusió amb les altres entitats excursionistes com a fórmula per a mantenir la continuïtat del nostre club.

- Precs i preguntes:

No es plantegen altres assumptes a l'assemblea.

Sense cap altre tema a tractar s'acaba l'assemblea a les 21.45 h.

Sergi Font

El Taga amb esquís (2.040 m)

Aquest any sí que ha estat possible! La nevada de fa uns dies ha colgat de neu els cims del Pirineu Oriental i el Taga està completament blanc. Fa un dia esplèndid, tothom ha sortit a la neu aquest 29 de gener de 2017, caravanes abans d'arribar a Ribes. Girem cap a Pardines i aparquem al poble, perquè ja s'ha omplert d'esquiadors cap a l'ermita de Santa Magdalena. I sortim amb els esquís a coll fins a l'ermita, on ja podem posar-nos-els.



Fa un dia fantàstic, la neu és fresca i va millorant a mesura que pugem. La Serra Cavallera està tota nevada, d'una punta a l'altra. I a dalt hi ha una munió de gent que com nosaltres ha volgut aprofitar aquesta oportunitat de pujar al Taga amb esquís.



I la baixada és també fantàstica, amb neu verge la part de dalt, unes vistes espectaculars i del tot diferents del que estem acostumats en aquesta zona.

Arribem a baix amb neu primavera, molt contents d'aquest gran dia amb els amics.

Esperem poder-hi tornar d'aquí a uns anys...

*Judith Manzanal
Gener 2017*

Participants:

*Toia Colomer, Francesc Casas,
Jaume Balart, Nuria Mallen,
Judith Manzanal.*

Sortida circular:

De la Morera de Montsant al mirador de la serra Major pel grau de l'Agnet i tornada pel grau de la Grallera (Priorat)

Aquesta sortida en dimecres es va realitzar el passat 11 de maig del 2016. Una bona colla del Pedra vam quedar a les 7.30 h al palau de Pedralbes per sortir de Barcelona tots junts en cotxe direcció la Morera del Montsant.

Quan vàrem arribar a la nostra destinació i vàrem aparcar els cotxes, vam anar a esmorzar per agafar forces per començar aquesta sortida circular tan bonica.



Des de la Morera de Montsant, s'ascendeix per l'assequible i gens difícil grau de l'Agnet (fàcil) GR-171 amb vistes a la Roca Falconera fins a un bon mirador dels verticals cingles de la serra Major i del Parc Natural de la Serra de Montsant. Vam fer un trosset de camí de Capçana, fins al Piló dels Senyalets (1.106 m) circumdant.

La tornada la van fer pel grau de la Grallera l'antic camí ral de Montsant.



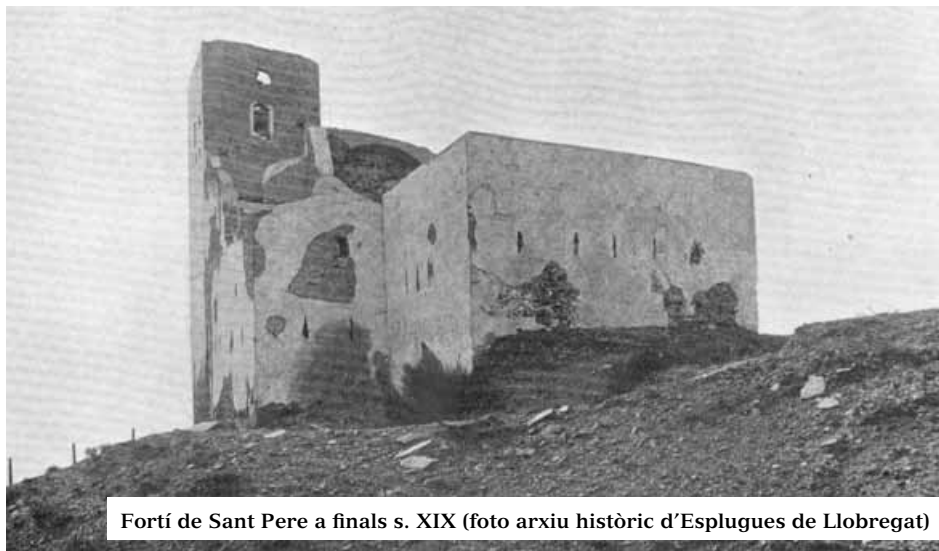
L'excursió va durar unes 4 hores i vàrem recórrer 10 quilòmetres amb un desnivell de +- 489 m i una dificultat moderada.

Pau Manzanal
Fotos: Jaume L. Guasch

Sant Pere Màrtir, la muntanya estratègica

Dia 29 d'abril, Sant Pere Màrtir. Per haver recaigut en diumenge tal diada, moltíssima gent de la menestralia de Barcelona se n'isqué fora de la ciutat per anar-se'n per lo camí de Sarrià i de les Corts dalt a l'ermita de Sant Pere Màrtir, segons costum de cada any dels pagesos de tot lo pla de Sarrià i Barcelona, llocs de Sarrià, Santa Creu, Sant Feliu, Sant Boi, Cornellà, Prat, Hospitalet i d'Esplugues, que hi puja la professó cada any a vuit hores amb la Vera Creu, Santo Cristo, banderes i ganfarons, dos de cada cosa, per cantar un ofici i goigs de Sant Pere Màrtir (...) arplegant-s'hi a mils persones dalt a la muntanya (...)

De confusió i broma, dalt ab tants hòmens i dones, minyons i minyones, és un desori bulliciós. És el que explica Rafel d'Amat baró de Maldà en el seu entretingut dietari nomenat Calaix de Sastre, sobre l'aplec que es celebrà en la festivitiat de 1787 a l'ermita que hi havia en la darrera elevació de l'extrem meridional de Collserola, que agermanava les poblacions pròximes del Barcelonès i el Baix Llobregat. És una muntanya de 389 m clarament identificable per la torre de telecomunicacions de la punta, a cavall de Barcelona i Esplugues de Llobregat des d'on es contemplen grans panorames del pla i la costa entre el delta del Llobregat i la desembocadura del Besòs, Collserola i els massissos de l'Ordali i el Garraf.



Fortí de Sant Pere a finals s. XIX (foto arxiu històric d'Esplugues de Llobregat)



Restes de l'ermita de Sant Pere Màrtir

Aquesta talaia era coneguda fins al segle XVII com Puig d'Óssa i és aleshores, a partir de la construcció de l'ermita dalt del cim, quan comença la denominació de Sant Pere Màrtir per l'advocació del temple al sant italià, un fet que va bandejar-ne el topònim primigeni. L'església fou alçada en el pic, dins la possessió dels frares dominicans de Santa Caterina sobre el monestir de Santa Maria de Pedralbes a Sarrià de l'orde clarissa, branca femenina dels dominics. Era de mida notable, un conjunt format per una gran nau amb campanar adossat de secció quadrada i la rectoria en un cantó, que segons les fonts documentals aparentava una arquitectura intranscendent.

El 1792 fou abandonada i transformada per ubicar-hi un destacament militar, a causa de l'aprofitament castrense del puig per l'immillorable domini de l'entrada sud de Barcelona, llavors la imatge del sant es va traslladar a l'església d'Esplugues; observarem les restes a la cara nord juntament amb una placa de recordança popular. Per ser emplaçament estratègic, el mariscal Philippe de La Mothe hi havia construït una fortificació de defensa al costat de l'ermita en l'any 1652 cap al final de la guerra dels Segadors, per defensar Barcelona dels castellans; encara avui hi podem veure alguns blocs dels murs escampats en el límit de l'esplanada, on hi ha la

torre de guaita forestal als peus de l'esplèndid i recomanable camí de cornisa que mena a Vallvidrera (358 m.) passant pel Turó d'en Cors (390 m.).

També fou utilitzada durant la guerra de Successió del 1702-1714, després els bonapartistes l'ocupen, destrueixen el temple i remodelen la fortalesa el 1808. Posteriorment reforçada per les partides armades de l'aixecament Carlí del 1855-56, moment en què va ser deixat el fortí, arribant les construccions dempeus en relatiu bon estat a començament del segle XX. Encara va ser factible una posterior i parcial restauració el 1926 per anar-se enrunant gradualment fins a desaparèixer en la dècada de 1940, al restar sense servei ni vigilància des de l'acabament de la guerra civil.

Va ser un escenari tàctic durant l'últim esdeveniment bèl·lic, quan en el 1937 s'hi bastí un punt de defensa antiaeri i una estació de ràdio telefonia en el vessant de ponent. A més, en la modernista Caseta de les Aigües, en el camí del mateix nom sota de la bateria, es reconvertí en caserna per als soldats destinats allà. Era juntament amb Montjuïc, una de les dues posicions de suport a l'organització principal de contraatac, comandada des del Turó de la Rovira. El conjunt és avui un Espai de Memòria visible amb mirador i zona de lleure, on contemplarem les tres bases de formigó per a artilleria i vestigis dels reflectors i de la casamata. Funcionà més com a element de dissuasió que no pas d'atac en disposar només de metralladores d'escassa efectivitat, en quan l'objectiu inicial era abatre l'aviació enemiga mitjançant canons.



Base de canó a l'Espai de Memòria



El Turó d'en Cors en primer terme

L'antena de comunicacions encimbella l'anàrquica edificació que es va bastir damunt la fonamentació d'una part del fortí i de l'edifici del telègraf òptic instal·lat el 1838 i que va funcionar ininterrompudament en el període de 1843 a 1863. Primer, damunt de l'antic campanar servia com línia militar i més tard, una altra d'ús civil amb el mecanisme instal·lat dalt d'una nova torre encastada i fortificada. Era un emplaçament d'unió de la costa, entre el nord (Montjuïc i Montgat) i el sud (Corbera i Ordal) i de connexió amb l'interior (Martorell i Can Maçana) a l'oest. Una xarxa per controlar els esdeveniments, els comunicats dels quals eren transmesos amb força rapidesa a tot Catalunya i València. En el subsòl hi havia indicis d'un petit poblat laietà.

El decurs del temps ha canviat notablement el paisatge d'aquesta muntanya; el seu passat agrícola quan s'aixecà l'ermita de cultius de secà i vinyes, es fa palès per algun ametller, garrofer o olivera que encara podem albirar en el vessant de Sant Just. El progressiu abandonament de conreus i els successius incendis que ha sofert, han provocat que el paratge hagi quedat cobert per prats d'albellatge i matollars que creixen entremig d'antigues repoblacions de pi pinyer. És un bon lloc per fer itineraris addicionals; als fondals advertirem algunes bosquines on hi trobarem nombroses fonts doncs l'aigua és abundant.

*Josep-Maria Llorens
Octubre 2016*

Una excursió i alguna cosa més...

Era un matí d'hivern del mes de gener d'enguany.

Dimecres dia 11, una sortida de la nostra Agrupació en dies laborables.

Trobada amb els companys, érem un grup de 16, per esmorzar a la cafeteria del Poliesportiu de Matadepera. Com ja haureu imaginat anàvem a fer una excursió pel massís de Sant Llorenç de Munt.

S'havia previst un recorregut d'unes 4 h per una ruta molt bonica: Riera de les Arenes, l'Esquena d'Ase, Revolt de la Guineu, Carena del Pagès, Els Òbits, Coll dels Tres Termes, Carena dels Ginebres, Morral Gran, Morral d'en Bens, Coll Prunera i quilòmetre 13,5 (Ctra. Terrassa Coll d'Estenalles) on teníem els cotxes.

El dia era assolellat, les vistes esplèndides i vàrem caminar amb ganes i contents.

Després del Morral d'en Bens vam iniciar la baixada cap a Coll Prunera. Vaig relliscar i al caure la cama esquerra va quedar en mala posició i... vaig sentir un dolor molt fort en el turmell que em va fer cridar. Sabia que m'havia fet mal de debò.





Els companys de seguida em van socórrer tant com van poder. La Maria Rosa va fer que em recolzés en ella que també s’havia assegut a terra. La Conxa em va agafar el turmell accidentat i me’l va tenir entre les seves mans suaument. La Conxita donant-me sucre i caramels. Jo no parava de tremolar i em van tapar amb la manta tèrmica d’en Jaume i roba diversa.

Es va fer palès que som un grup experimentat perquè van començar a aparèixer calmants que vaig prendre i que van fer que el dolor minvés una mica.

De seguida i veient la gravetat del fet i que ells no podien portar-me fins al cotxe i després a l’hospital, van trucar al 112 explicant el que havia passat. Ells van passar l’avís al Servei de Rescat dels Bombers que ens van demanar la nostra ubicació i l’explicació de l’indret on ens trobàvem. Eren els Bombers de Matadepera i Terrassa i coneixien molt bé la zona.

Tot i això els companys es van repartir una mica pels voltants per poder orientar-los si era necessari.

Va arribar l’equip de 6 Bombers (un d’ells del GRAM) i un metge que em va donar un “xupa-xup” de morfina. He de dir que són uns professionals molt ben preparats, tant tècnicament com en el seu tracte, molt humà i carinyós. (Havien passat només uns 45 minuts des de l’accident).

El membre del GRAM em va treure la bota amb molta cura i parlant-me en tot moment del que estava fent, ja que havien d'immobilitzar la cama i posar el peu el més recte possible.

Un cop la cama dins de la fèrula em van instal·lar en una llitera.

Ja feia una estona que s'escoltava l'helicòpter per sobre nostre. Els Bombers van dir als meus companys que marxessin cap als cotxes i que ja els hi farien saber a quin hospital em portaven.

Van agafar la llitera i van pujar fins a situar-nos en una clariana i l'helicòpter va baixar el cable per a subjectar-la... i amunt. Jo anava molt tapada i acompanyada per un dels bombers.

Us he de dir que no vaig passar por però va ser impressionant. Veia que ens elevàvem cap a l'helicòpter fins a arribar al seu nivell. Van subjectar la llitera als encoratges i així vaig anar volant a fora fins a baixar a la Barata, on ens esperava l'ambulància.

Em van portar a l'hospital de Terrassa on van diagnosticar trencada de tibia i peroné.

No vaig poder acomiadar-me d'aquells "salvadors" com hauria volgut. Els vull agrair des d'aquí la important labor que fan, la bona preparació i gran humanitat.

Gràcies, moltes gràcies.

*Maria Dolors Bertran
Gener 2017*

Caminada pel parc de la Serralada de Marina

Caminada pel parc de la Serralada de Marina, als municipis de Tiana i San Fost de Campsentelles, amb pujada al turó d'en Galceran.

Durant el recorregut, les vistes sobre la façana litoral són espectaculars, abraçant tot el Barcelonès i el Maresme. Un cop dalt de turó d'en Galceran, a més, hi ha unes excel·lents vistes sobre Montserrat, els dos Vallès i el Montseny nevad. De baixada, el camí passa per entremig de les vinyes de les quals s'extreu el vi amb la D.O. d'Alella.



Itinerari: Sortida del carrer Centre al costat de la plaça de l'Ajuntament, carrer Riera de Tiana, carrer de Montalegre, petit tram de la B-500, camí de Can Sanromà, riera de Montalegre, font de Sant Bru, camí de Martorelles, carretera de la Cartoixa, camí del Turó de l'Home, bosc de la Font de les Monges, coll de Montalegre (la Conreria), bosc d'en Torres, turó d'en Galceran, els rocs de Montjorn, els Ginestells, les Comunes, ermita de la Mare de Déu de l'Alegria, turó del Rocar, can Codina, can Frares, església de Sant Cebrià, arribada al carrer Centre.

Recorregut: 13 km

Desnivell: 680 m

Durada: 4 h

*Juli Arrufat
8 febrer 2017*

Conjunt rupestre de Cogul i tombes de Saladar

Recomanem una visita pels interessats en l'origen dels primers pobladors de Catalunya a aquest conjunt únic situat a les Garrigues, a un quilòmetre del poble de Cogul, nomenat de la Roca dels Moros, amb un conjunt museístic i d'interpretació estupenda i declarat Patrimoni de la Humanitat per la UNESCO.

La Viquipèdia ens explica el següent:

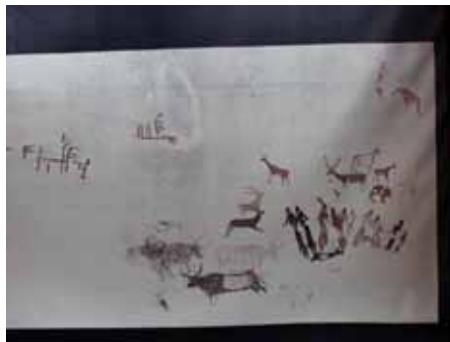
Les coves del Cogul són un dels jaciments de pintures rupestres més destacats d'art rupestre llewantí, l'expressió artística-creencial més extraordinària i singular de la Prehistòria europea. S'estenia durant l'epipaleolític (fa 10.000 anys fins a 6.000 anys)

per tot el sector oriental de la península Ibèrica, i s'anomenà, per contraposició a les del nord, del llevant. També té aquest fris rocallós mostres pictòriques dels primers agricultors: l'art esquemàtic (fa 6.000 anys); les primeres d'aquesta expressió abstracta del món de les creences que es trobaren a Catalunya. L'indret, situat al Cogul, a les Garrigues, és anomenat Roca dels Moros, i consta el seu ús com a santuari o lloc màgic pels ibers i romans. El conjunt està preparat per a la visita del públic.

Les pintures de la Roca dels Moros, com tot l'art rupestre llewantí, foren declarades per la UNESCO Patrimoni de la Humanitat (1998).



Centre d'interpretació



La Roca dels Moros, però, no és l'única herència artística que van deixar els homes de la prehistòria. El conjunt d'art rupestre de l'arc mediterrani de la península Ibèrica, que engloba 757 jaciments –60 a les comarques catalanes–, va ser declarat Patrimoni Mundial l'any 1998, i és el més gran d'Europa. Aquestes pintures, classificades com a art llewantí, expressen idees que, fins ales-

hores, eren inexistents. Les escenes, d'estil naturalista, narren una història i no són figures isolades sense cap tipus de relació entre elles. El tret més significatiu és el protagonisme de l'home i de la dona. D'altra banda, algunes escenes recullen activitats comunitàries i socials, com ara la celebració de danses o potser de rituals religiosos. En alguns casos, es detallen la indumentària, el pentinat i, fins i tot, ornaments com ara plomalls al cap i braçalets als braços o sota els genolls, sens dubte signes d'una naixent diferenciació social.

Els més importants són, juntament amb els del Cogul, els abrics situats a la serra del Godall i els trobats a Ulldecona (al Montsià) i els d'Os de Balaguer, així com els ubicats a les muntanyes de Prades, al terme de Montblanc (al Baix Camp).



Si voleu allargar l'excursió, a 1,3 quilòmetres s'hi troben les **Tombes de Saladar**. Es tracta d'un conjunt de sepultures cavades a la roca de formes bàsicament rectangulars, encara que algunes són trapezials i d'altres tenen els extrems poc o molt arrodonits. Són de l'alta edat mitjana i unes de les tombes més notables de tot Catalunya pel nombre de fosses.

Pau Manzanal



Entitat associada a:

